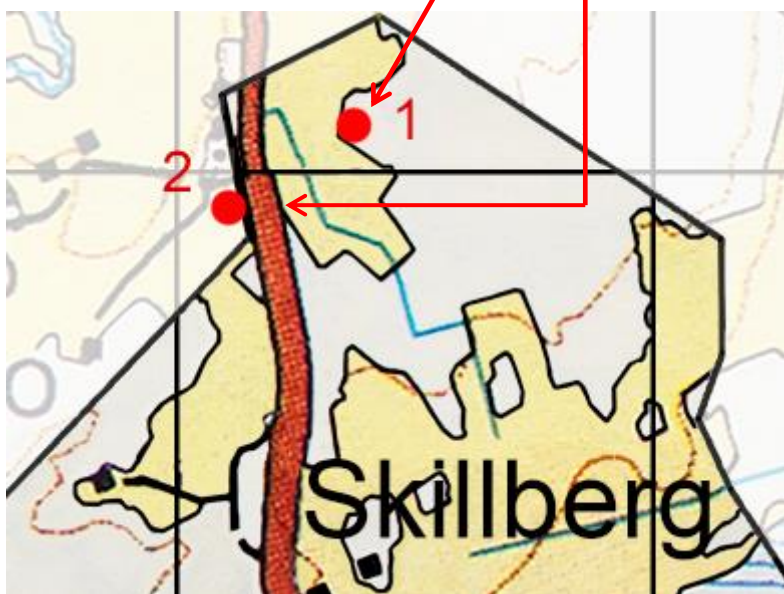


1 och 2. Älgsbo torp och tull.



Koordinater, RT 90: 66 42 100 15 27 400, torpet
 66 41 925 15 27 112, tullen

Andra namn: Ellbo (1626)

Första kända uppgift: 1626 (Kvarntullsmantalslängd).

Senaste kända uppgift: 1940

Status i dag: Torpet, inga synliga grunder, endast ett taktegelupplag
 Tullen fritidshus.

Dokumentation: Älgsbo verkar sedan 1600-talet ha bestått av två hushåll - torpet och tullstugan. Tullstugan bör ha legat vid landsvägen (som i folkmun också kallades "Spisölsvägen" eftersom det till skillnad från Kopparbergsvägen endast var ölutskänkning som stod till buds efter denna väg. troligen vid Bokhållartorp, se detta!)

Att denna tull var gräns mot vad som räknades till "Bergslagen" framgår också i en anteckning 1688 i Bergskoll. arkiv (huvudarkivet vol. B4:1) där man skriver "... dhe andre i Fernebo Sochn belägne wärk (järnverk) ligga på landet utom Bergzlagen...." Bergtullgränsen verkar ha gått där Väster Färnebo socken gränsar mot Fläckebo socken. Beslut om bergstull togs redan vid 1617 års riksdag och avskaffades i 1800-talets första hälft.

Första gången Älgsbo nämns i arkiven verkar vara i kvarntullsmantalslängden 1626. Där finns en Anders Nilsson i "Ellbo", som därmed blir den äldsta stavningen av Älgsbo. Kanske är denne Anders Nilsson densamme som nedanstående Anders Ridfogde och i så fall skulle 1626 vara första gången tullstugan omtalas. Annars finns det första säkra belägget för Älgsbo tullstuga i mantalslängden 1635 då det bebos av en "Anders

Redfogde" (Ridfogde). En gammal beteckning för tullpersonal med gränsbevakning var "gränsridare". Älgsbo skulle alltså med säkerhet vara belagt som station för bergslagstullen redan 1635! Kanske har också benämningen "Riddarröset" på ett gränsröse mot Västerfärnebo väster om Älgsbo med den gränsridarutövning att göra?

Längre fram omnämns i Älgsbo *Tull* år 1717 (hfl Fläckebo) Erik Johansson och i dopboken Fl-o 1745 "Tulnären herr Carl Natzelius".

Första gången Älgsbo *torp* omnämns är troligen 1644 då det bebos ev. "Mats Byggmästare". Osannolikt att denne bott i tullstugan om han samtidigt skulle vara byggmästare (på Axholm)? Från 1664 nämns Anders Larsson i vad som borde vara *torpstugan* Älgsbo. Denne nämns även i första husförhörslängden 1677 (Fläckebo A1:1, sid.47).

I vigselboken 1652, Anders Larsson gift med Margareta Matsdotter i Elzbo. Kanske är denna Margareta dotter till Mats byggmästare i Älgsbo och Anders Larsson (som ju nämns i Älgsbo gård/torp under 1660-70-talen) således hans måg? Detta skulle i så fall styrka att Mats byggmästare INTE fanns i tullstugan utan i stället i gården/torpet Älgsbo!