

8 Ösjötorp



Koordinater, RT 90: 66 38 156 15 24 393

Första kända uppgift: 1691, Matts Olofsson med hustru Kersten

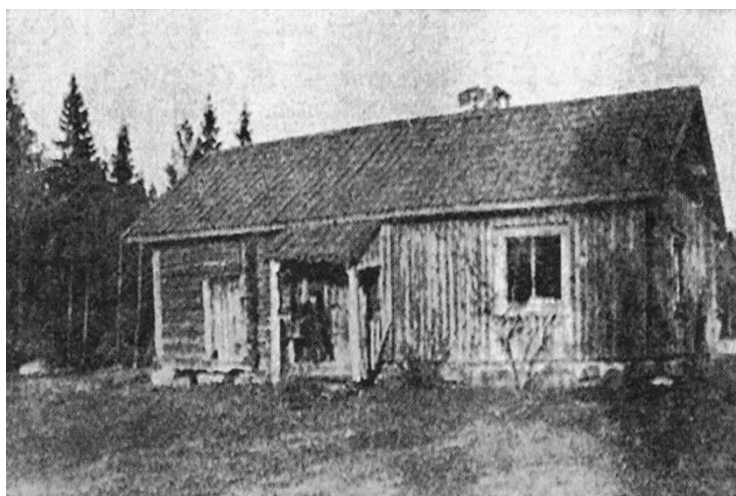
Sista kända uppgift: 1922

Status i dag: Synliga grunder

Övrigt:



Här syns torpet i rött, de gula fälten var gården tillhörande Ösjötorp.



Ösjötorp c:a 1920

Nämns tidigast i husförhörslängden 1691.

I mantalslängderna förekommer Ösjötorpet första gången 1816 då en "fattig" inhysesman Fredrik Karlsson med hustru finns antecknad där.

Eftersom Ösjötorpet tycks ha varit en backstuga för inhysesjon under hela 1700-talet, och kanske även en tid dessförinnan, var den boende där ej skattskyldig och syns därför inte i mantalslängderna. Men i Svanåarkivets karta F2:58 (1772) är markerat 2 stugor på platsen för Ösjötorp. Dels torpstugan och dels därbredvid en "Gammelstuga", vars underliggande källare torde vara det som än i dag syns i 90 gr. vinkel med torpstugans husgrund. Torpstugan flyttades 1933 till Fläckebo hembygdsgård och kallas i dag även "Ösjö-Emmas stuga" efter Emma Karlsdotter som var den sista som bodde där (till 1922).

Ösjötorpet skall inte förväxlas med Ösjö-byn som ligger strax intill men på Västerfärnebo sidan om sockengränsen. Det ligger väl nära till hands att se Ösjötorpet som en backstuga till Ösjöbyn. Detta bestyrks även av att det på karta 1683 (i Svanåarkivet och Lantmäteriet) inte finns någon markering på Ösjötorpets plats.

År 1458 omtalas ett "Örsjöboda" i Västerfärnebo socken. Gäller kanske snarast Örsingsbo som på 1600-talet ibland stavades "Örsjöbo" eller "Örsebo". Ösjöbyn benämns ibland på 1600-talet "Öja byn" vilket ju rimmar bättre med sjönamnet Öjesjön.

Se även under rubriken **Våra efterforskningar**: "Emma Lovisa Karlsdotter, Ösjö-Emma.



Ösjötorp med Öjesjön i bakgrunden, 1919

Foto: John Hellblom



Ösjö-Emma med sin ko, har fått besök av Erik Mauritz Brunnström

Foto: John Hellblom