

Öster Sättra bys historia

Del 1

fram till laga skiftet

Öster Sättra och dess gårdar fram till laga skiftet 1847

Öster Sättra har kallats så de senaste tre århundradena för att skiljas från Väster Sättra på västra sidan om Svartån.

Den äldsta benämningen var egentligen "Sättrarne" eller Sättrabo eftersom här varit sättrar till de stora ursprungsbyarna Gussjö, Hassmyra, Vevde och Vrenninge.

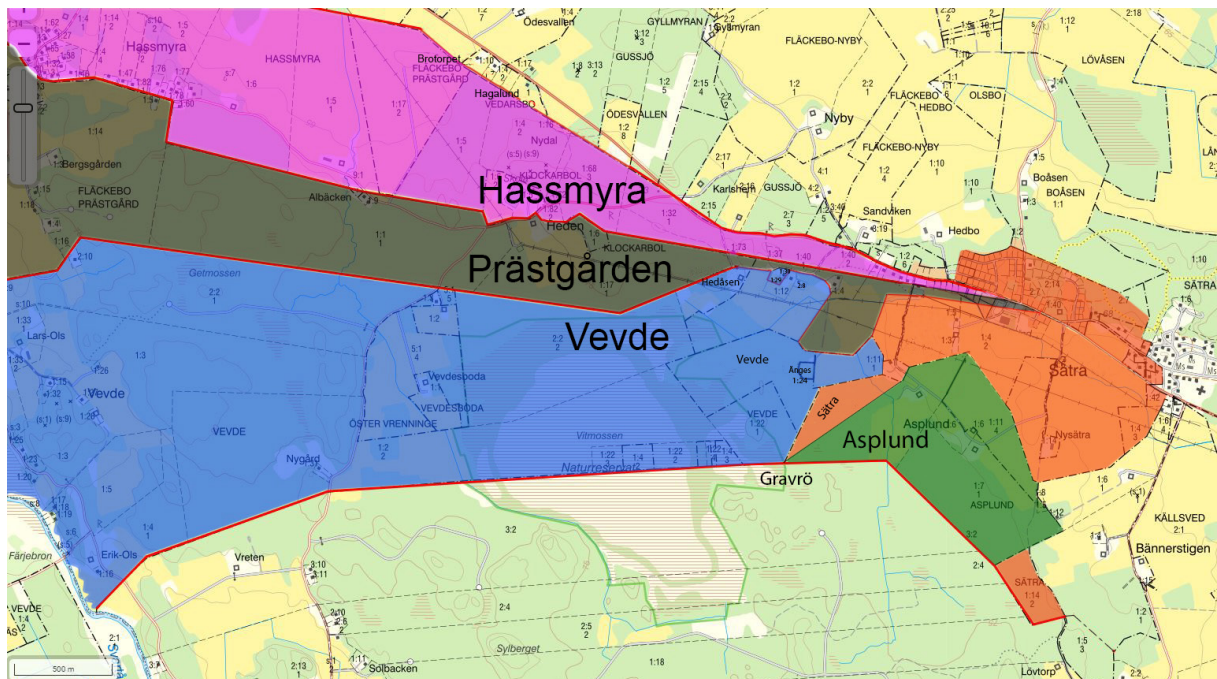
Eftersom Båtröset (se dokument till sockenkartan nr. 145!) varit ett allmänt erkänt gränsmärke mellan Fläckebo och Kila socknar kan man misstänka att de tidigaste (medeltida) fäbodstugorna legat på Fläckebosidan av Båtröset även om dess betesmarker kunde gå långt åt andra hållet om Båtröset in i Kila sockens fäbodmarker. Och att dessa betesmarker senare blivit plats för större mera varaktiga gårdsanläggningar, dvs det som blev platsen för Ö.Sättraby (som ju ligger på andra sidan om Båtröset, se nedanstående lantmäterikarta från 1749!).



Dessa ursprungsbyars marker (liksom även Prästgården, som historiskt hängt nära ihop med Hassmyra) sträcker sig i väst-östlig riktning och smalnar av mot Sättra där de mött varandra i små kilar. Lantmäteribeteckningarna på en del av de från Ö.Sättra avsondrade fastigheterna kan under stundom ännu avslöja detta förhållande.

Sättra nämns första gången på 1550-talet då en Simon i Sättrabo omtalas.

Asplund tillkommer först ett århundrade senare och kallas då Asplunda torpet på Vrenninge ägor.



Kartmontage som visar hur de stora ursprungsbyarnas fäbodmarker (sättrar) längst i öster mot häradsgränsen/sockengränsen avslutas med en ostrukturerad blandning av dessa byars betesmarker, det som kom att bli ÖsterSättra by (orangefärgat).

Fäbodmarkerna till dessa byar var så pass ostrukturerade att de fläckvis även passerade gränsen mellan Fläckebo och Kila socknar (Norrbo och Över Tjurbo härader), den gräns som markerades av Båtröset - som troligen legat hindersamt mitt i Kopparbergsvägen och därför raserades under 1600-talet (och sedan låg i en stenhög vid sidan av vägen. Se dokument till sockenkartan nr. 145!).

Antagligen var det just under 1600-talet som koppartransporterna var som mest intensiva? Se nedan!

Sättra blev tidigt en betydelsefull plats eftersom kronans koppartransporter från Falu gruva till Västerås (längs den på Badelundaåsen löpande "Kopparbergsvägen") hade vilouppehåll här för människor och hästar. Enligt ett ålderdomligt regelverk hade de som utförde arbete åt Kronan rätt att av allmogen bistås med utfodring och natthärbärge. Detta var en belastning för Sättragården och redan i slutet av 1500-talet ser man i arkiven att Jöns Olsson i Sättra beklagar sig hos myndigheterna över denna pålaga och begär skattelättnader som kompensation. Under hela det närmsta århundradet framåt skulle detta komma att bli en återkommande klagovisa. Det rör sig ju om det århundrade då Sverige var världsledande på kopparmarknaden så belastningen var säkert stor för Sättra!

Från Jöns Olssons tid har vi ganska pålitliga uppgifter om efterföljande släktled och ägouppklyvning i till slut 4 st. gårdar om 1/8 mantal vardera (18 penningland jord).

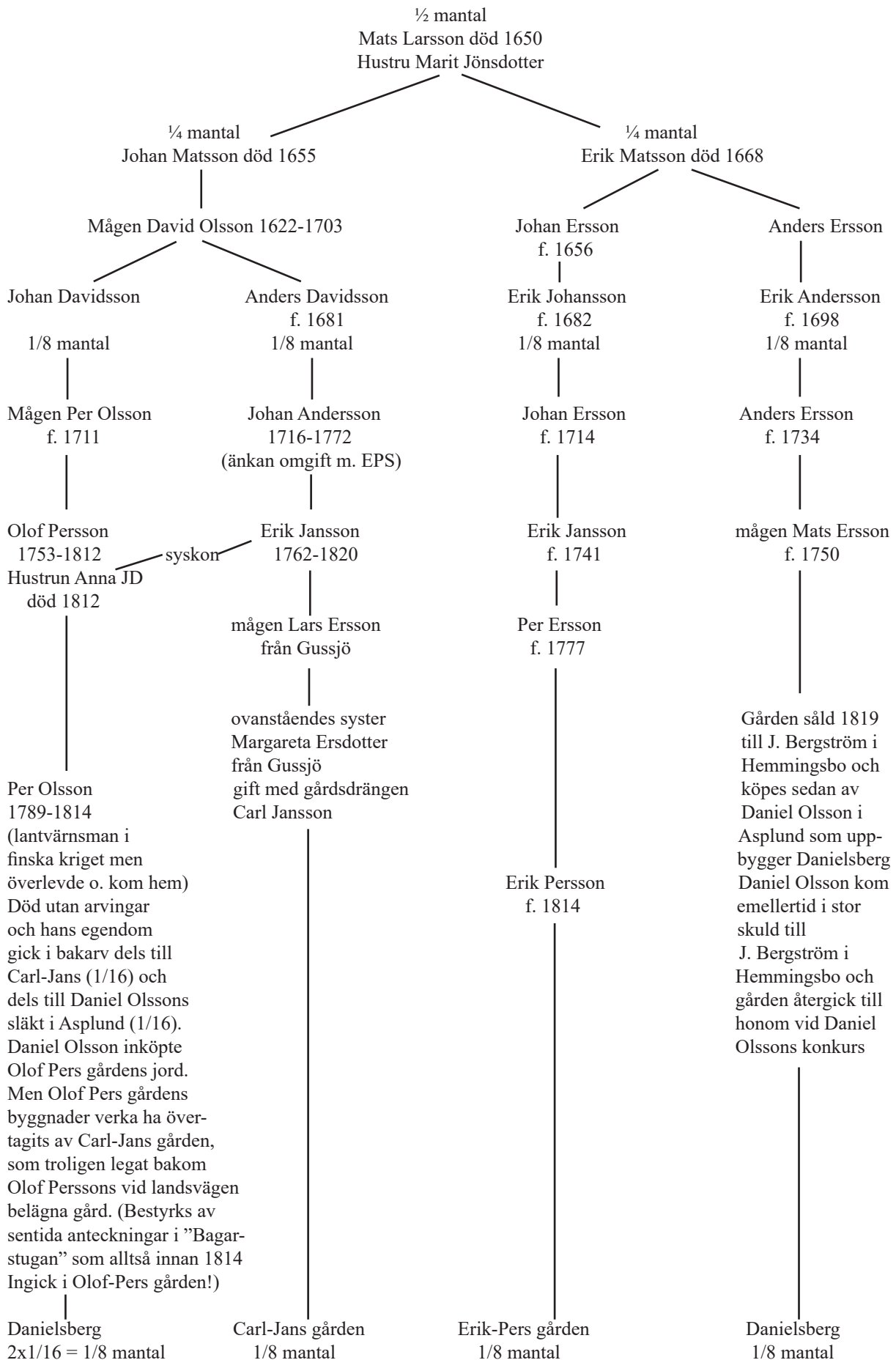
Innan Jöns Olsson har vi endast lösa namn som ej går att koppla samman.

Jöns Olssons gård taxerades som ett torp på 1/2 mantal (3 öresland åkerjord).

Han hade 4 döttrar, Marit, Britta, Anna och Karin.

Marit blev gift med Mats Larsson och alla senare gårdar har sitt ursprung från Mats och Marit.

Här följer ett översiktligt släktskema.



/På en bänkskiva som verkar ha inmonterats vid upprustning av inredningen i Carl-Jans gårdens Bagarstuga i tidigt 1900-tal har någon med blyerts skrivit "...uppfördes av nämndeman Olof Persson.... år 1804". Formuleringen tyder väl på att den person som bistått med inredningsarbetet hade denna information, skriftligt eller muntligt?/ Upprustningen skedde förmodligen inför konditor Ofvandahls inflyttning ca. 1918.

Som framgår ovan hade vi i 1800-talets ingång således 4 st gårdar i Sättraby om 1/8 mantal vardera. MEN, på 1810- och 1820-talen skedde förändringar i byn som hade större betydelse för fortsättningen än laga skiftet på 1840-talet:

1) Öster Sättra 1:2

Släkten på nämndeman Olof Perssons gård - den som låg närmast landsvägen - dog ut 1814 (se ovan!). Gården delades då upp i 2 st. 1/16 mantalsdelar varav 1/16 del gick till Daniel Olssons i Asplund svärföräldrar och 1/16 del till Carl-Jans gården eftersom dessa två gårdar var närmast besläktade med Olof Persson. Efter något år inköpte sedan Daniel Olsson den 1/16 del som tillfallit Carl-Jans gården och in på 1820-talet även den gård på 1/8 mantal (f.d. Mats Erssons gård) som inköpts 1819 av Johan Bergström i Hemmingsbo. Daniel Olsson blev därmed störst i byn (2 x 1/8 mantal = 1/4 mantal) och flyttade ut från Asplund sedan han på ägorna mot brunnen uppfört en ståtlig gårdsanläggning, som han kallade Danielsberg (se Ruth Rosenius bok "Sättra Brunn genom tiderna", sid 222-230!). Olof Perssons gårdsbyggnader verkar till stor del ha övertagits av Carl-Jans gården som då istället flyttade dit till de i gott skick varande byggnaderna efter landsvägen. Men Daniel Olssons andra gård (f.d. Mats Erssons) fick stå kvar i byn ända fram till 1854 då åtminstone dess mangårdsbyggning flyttades till Danielsberg i anslutning till dess mot byn vettande del (se foto!). Daniel Olsson gick dock småningom i konkurs, krediten av Johan Bergström i Hemmingsbo lyckades han aldrig betala och gården förblev fortsättningsvis i Johan Bergströms/Erik Svenssons och hans efterkommandes ägo.

Kartskiss över Danielsbergsgårdens ursprungliga gårdsbyggningar:

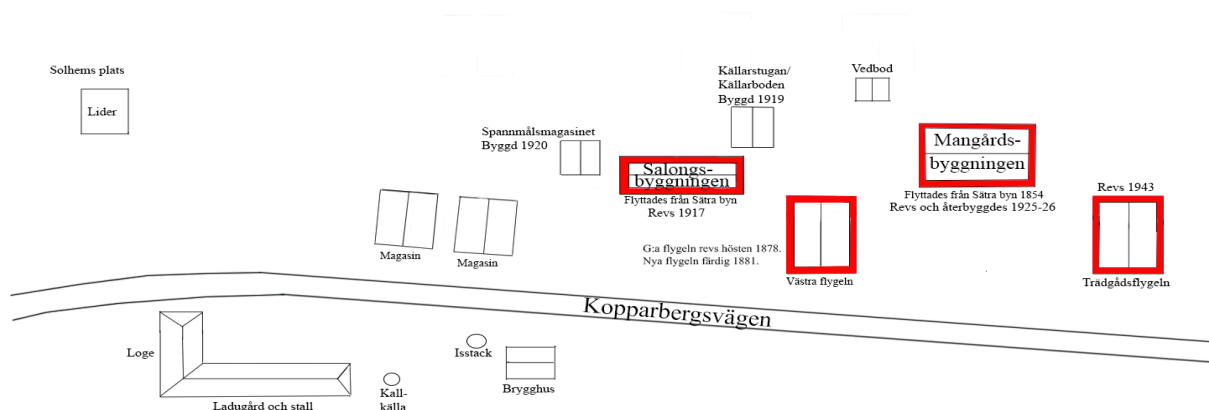
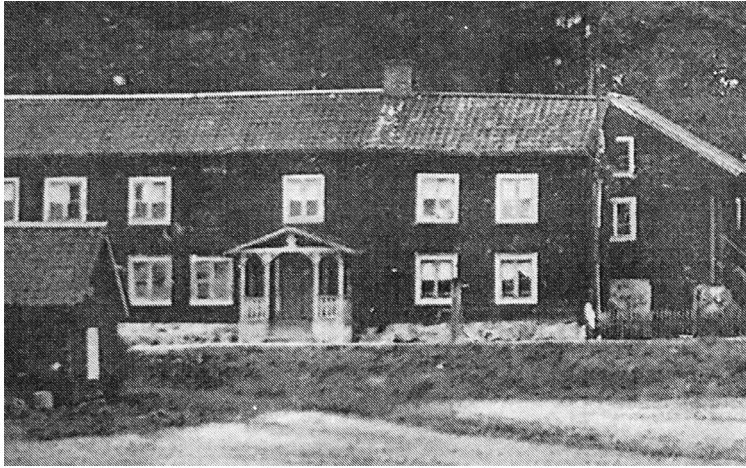


Foto Salongsbyggningen se nästa sida!



Mats Erssons mangårdsbyggning som flyttades 1854 från Ö.Sätraby till Danielsberg där den kallades "Salongsbyggningen", och där konditor Ofvandahl huserade fram till 1918 då den revs och bagarstugan i Carl-Jans istället blev hans nya tillhåll.



Tapetfragment som överflyttats från Daniel Olssons mangårdsbyggning, troligen den som revs 1925 till den 1926 på samma grund nybyggda mangårdsbyggningen.

2) Öster Sättra 1:3

Den av de fyra 1/8 mantals gårdarna i byn, Erik-Pers gården, som inte omstrukturerades under 1810-talet. Men den blev vid laga skiftet utflyttningskyldig ur gamla byn och nybyggdes nere på gårdet (i närheten av "Månses fall") där den fick namnet "Nysättra".

"Erik-Pers Gösta" var barnbarns barn åt Erik Persson f. 1814, som var husbonde vid laga skiftet och därmed gårdens namngivare.

3) Öster Sättra 1:4

Även på Carl-Jans gården dog gamla släkten ut på 1810-talet, men några år senare under samma årtionde. Gården levde dock vidare genom att avlidne mågens (Lars Erssons) syster Margareta Ersdotter i Gussjö norrgård togs dit till det då ännu ej avlidna gammelfolket (Erik Jansson och hustrun) som fosterdotter och blev efter en tid tilltestamenterad gården. Hon gifte sig 1819 med Erik Nilsson från Romfartuna. Margaretas äktenskap med Erik Nilsson var barnlöst då han avled 1827. Som dräng på gården ankom istället samma år, 1827, änkingen Carl Jansson. Denne gifte sig med änkan Margareta 1828, och äktenskapet välsignades med ett enda barn, sonen Carl-Erik Carlsson som föddes 1829.

Laga skifte skedde i Öster Sättra på 1840-talet och eftersom Carl Jansson då var husbonde har gården fått namn efter honom.

På 1870- eller 1880-talets början blev Carl-Jans gården svårt skuldsatt och man fruktade att behöva gå ifrån gården. Barnen (Oskar med syskon) tänkte att man nog kunde försörja sig på annat vis - de var ju unga - men kanske inte föräldrarna, och därför byggde man en undantagsstuga åt dem där de i så fall skulle kunna bo om gården gick till annan ägare. Carl-Erik Carlssons hustru Christina avled samma år som denna stuga blev färdig 1886 enligt hörsägen. Men Carl-Erik bodde i denna stuga till sin död 1898. Tillsammans med barnen Reinhold och Anna-Stina.

Oscar var tänkt att överta gården om detta skulle bli möjligt och han verkar ha bott kvar i den gamla mangårdsbyggnaden. Tillsammans med brodern August drev han ett företag med höförsäljning och kanske var det skuldsättningen som tvingade dem till detta. Men det verkar ha gått bra. Oscar lastade hö på tåget i Sala och August fanns i Östersund och tog emot det där för vidare försäljning.

Märkligt tycker jag hur det kunde vara ekonomiskt möjligt för August (efter gårdsövertagandet 1900) att uppföra den gedigna med många rum försedda nya mangårdbyggnaden som stod färdig ca. 1904-05. Gårdens husmor Ingeborg ansåg den gamla mangårdsbyggnaden vara i dåligt skick och närde kanske vyer om gästgiveri-verksamhet och rumsuthyrning åt brunns-gäster. Ett sätt att få ekonomin att gå ihop samtidigt som hon då skulle kunna utnyttja sitt intresse för matlagning (som även fanns hos systemen Gundborg, skolkökslärarinna i Helsingborg).



Carl-Jans gamla mangårdsbyggnad.



Bilden från en glasplåt.

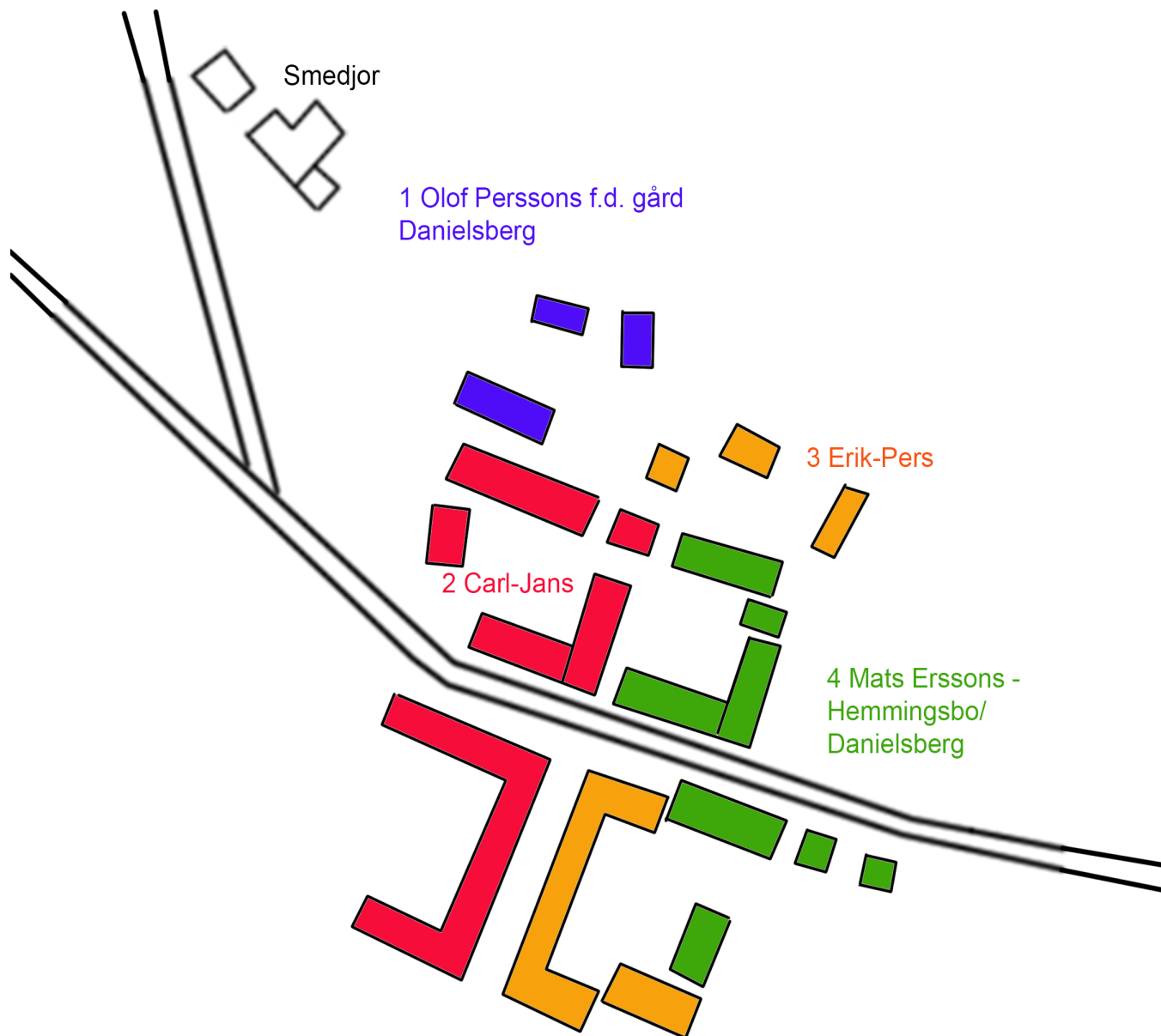
Foto: Gunnar Carlsson/Carl näs

Carl-Jans nya mangårdsbyggnad, uppförd c:a 1905. T.h. ännu ej riven logbyggnad med halmtak.



Carl-Jans smedja på sin ursprungliga plats innan den flyttades till hembygdsgården 1950. Verkar ha använts ända till sekelskiftet 1900 till husbehovssmide. Bl.a. av Carl Bolin vars stuga låg i närheten (på Murtorpets ägor).

Gårdarnas placering vid laga skiftet 1847

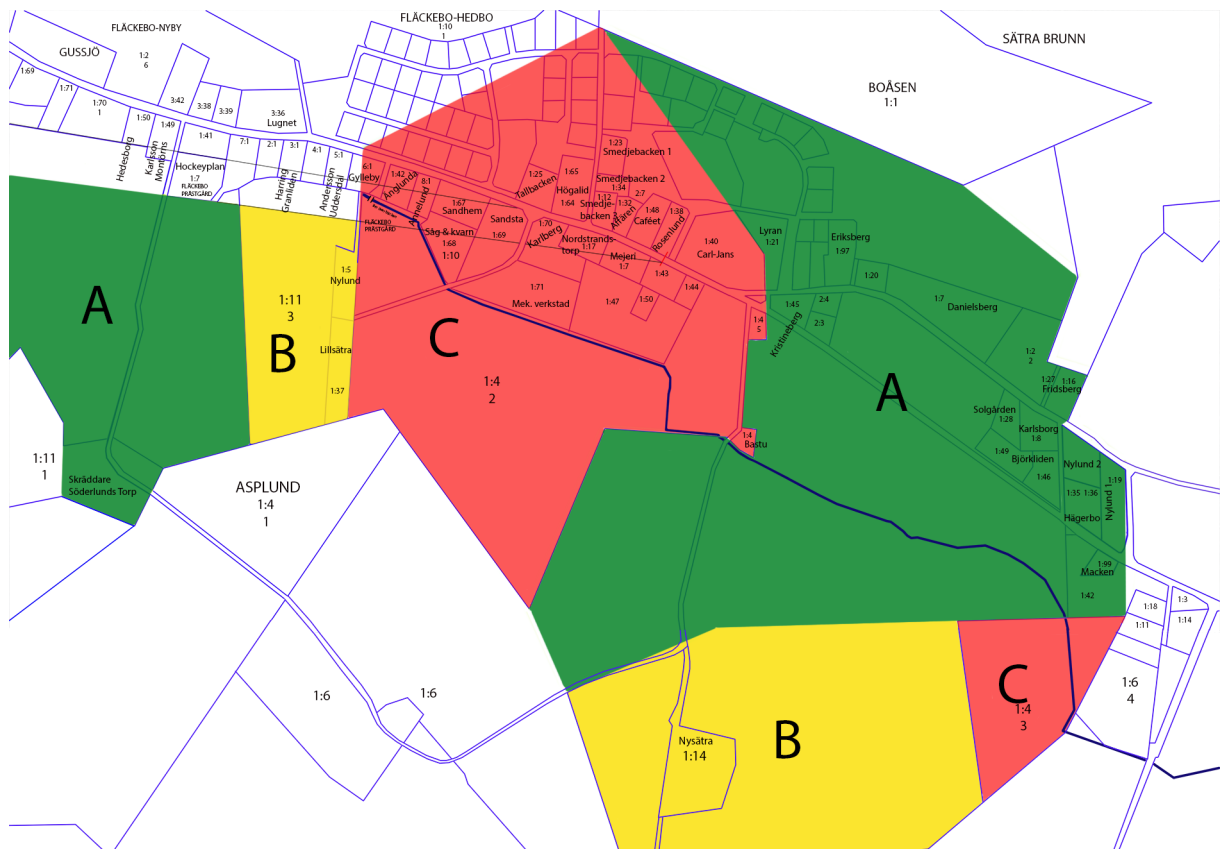


Mats Erssons gård (grön färg) flyttades till Danielsberg 1854 (åtminstone mangårdsbyggningen).

Erik-Persgården (gul färg) nedrevs och utflyttades till den plats som nu kallas Nysätra.

De blåa och röda byggnaderna bildade Carl-Jansgården - de omfattade utöver Carl-Jans gamla gård även byggnaderna (men ej marken) som förut varit Olof Perssons efter landsvägen liggande gårdsplats. Nuvarande "Bagarstugan" i Carl-Jans har alltså från början tillhört Olof Persgården. Den byggnad som låg efter landsvägen (i 90 gr. vinkel med bagarstugan) skall enligt ett ögonvittne ha varit ett portluder med boningsrum i överplan. Själva gårdsplanen skall ha varit stenbelagd.

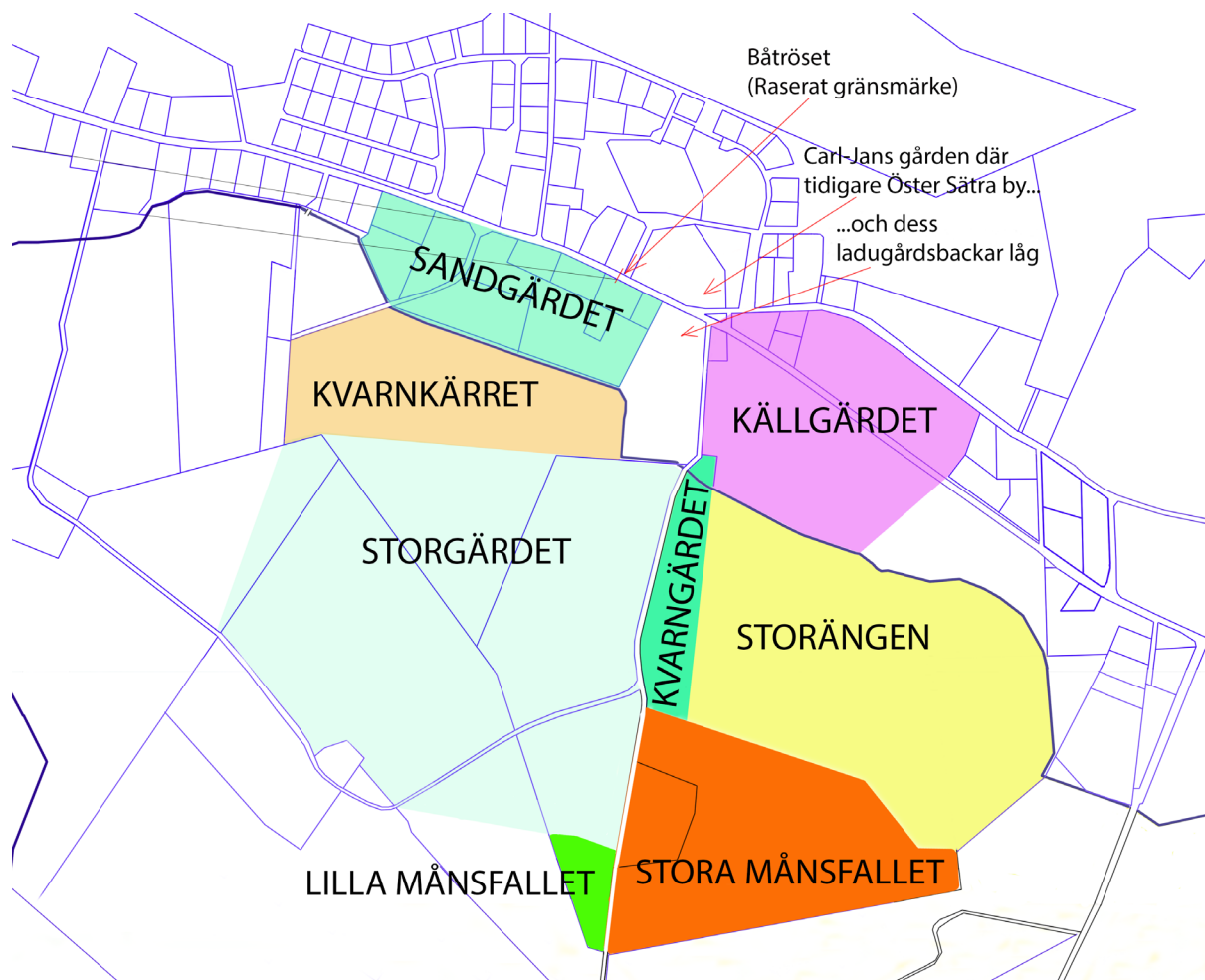
Sättagårdarnas ägor efter laga skiftet.



Grön färg (A) = Danielsbergsgårdarnas ägor.

Gul färg (B) = Erik-Pers gårdens (Nysätra) ägor.

Röd färg (C) = Carl-Jans gårdens ägor.



Gängse ortnamn på Sättra bys ägor vid tiden för laga skiftet 1847.

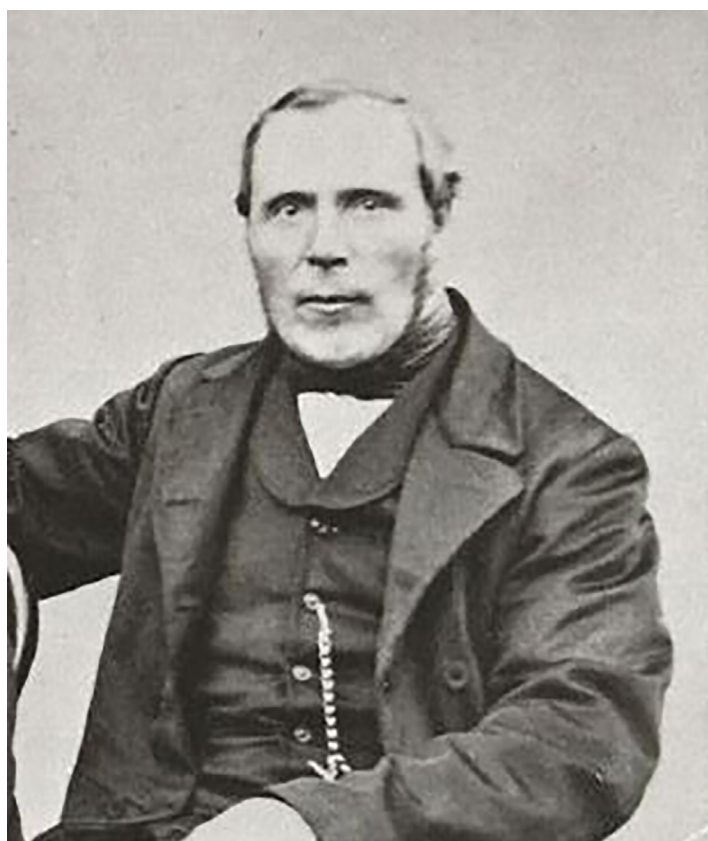
Två porträtt av de bönder som var inblandade i laga skiftet och tiden strax därefter.

Dessvärre har vi inget porträtt från Erik-Pers gården (Nysätra).



Erik Svensson i Danielsberg f. 1812,

Johan Bergströms måg vars efterkommande innehaft Danielsbergs gården i flera generationer.



Carl Erik Carlsson f. 1829,
som ägde Carl-Jansgården efter laga
skiftet/ och kanske till 1850-1880
talet. (dog 1898).