

Några observerade avvikelser av Fläckebo sockengränser genom tiderna.

I lantmäterisammanhang brukar begreppet "urminnes hävd" anses överordnat senare gränsbestämningar när oklarhet uppstår. Och "urminnes hävd" vilade vanligen på gamla rösen och råmärken. Men ibland påträffar man i skogsmarkerna överväxta och ikullfallna (ikullvräkt) rösen, rågångsvisare och andra gränsmarkeringar som man inte har någon förklaring till. Trots skärskådning av de äldsta lantmäterikartorna och rösebeskrivningarna som i bästa fall kan finnas från 1600-talets slut och framåt. Vi får då betänka att stenmarkeringar för att utvisa gränser mellan ägor och administrativa enheter rimligen funnits långt innan de äldsta lantmäterihandlingarna upprättades och ej sällan helt förlorar sig i historiens dunkel. Detta måste många gånger ha varit knepigt för senare tiders lantmätare då dessa skulle reda ut tvister med motstående markanspråk.

Här nedan redovisas några sådana exempel i anslutning till Fläckebo sockengränser.

”Kiltvisterna” - om häradsgränsen mellan Norrbo och Övertjurbo.

Åsen som löper förbi Boåsen och Lövåsen norrut anges i de äldsta arkivkällorna av urminnes hävd ha varit häradsgräns. Men Gussjö, Smedsbo, Tullsta, Grällsta, Gullvalla och t.o.m. Salbergets gruvjordstorp har haft sina fåbodar på bägge sidor omkring denna ås. Med påföljd att nämnda byars anspråk på dessa marker genom tiderna markerats med ett för eftervärlden kvarstående virrvarr av rösen och stenhopar.

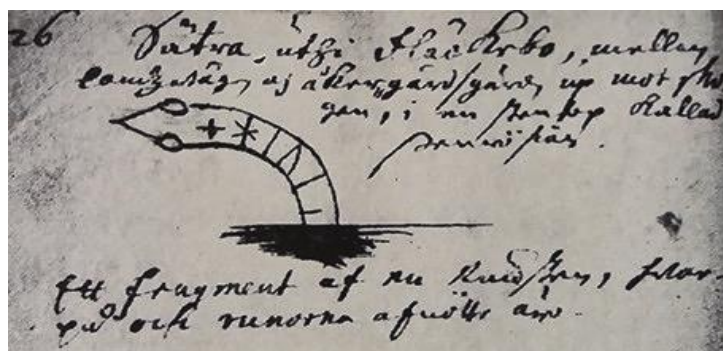
När man vid olika lantmäteriförrättningar under 1600-talet och fr.a. under 1700-talet försökt att utstaka gränsen mellan Norrbo och Övertjurbo härader (=sockengränsen mellan Fläckebo och Kila) var det säkert ingen lätt uppgift att väga alla dessa anspråk mot varandra!

Den enda punkt som alla tycks ha varit eniga om är det röse längst i söder vid Sättra by som kallats Båtröset. I dagens läge bör detta ha varit beläget ungefär halvvägs mellan Carl-Jans och mejeriet. Namnet på detta röse framgår tydligt i Lantmäteristyrelsens sockenkarta över Fläckebo år 1688. Där ser röset verkligen ut som en båt...



... och eftersom O. Celsius år 1726 noterat änden av en ur den dåvarande stenhopen uppstickande sten med en runslinga och synliga runor +HIUI..... kunde man möjligen misstänka att Båtröset i själva verket är resterna av en skeppssättning.

Enligt Lantmäteristyrelsens karta 19-FLÄ-21 (1749) framgår att den av O. Celsius 20 år tidigare iakttagna inristningen var någorlunda synlig ännu år 1749.



Teckning av runslingan, O. Celsius

Övre text: "Sättra uti Fläckebo, mellan landsvägen och åkergårdsgården upp mot skogen, i en stenhop kallad stenrössär".

Undre text: "Ett fragment av en Runsten, varpå och runorna är avnötta"

Detta stenröse omnämns även i Lantmäteristyrelsens utredning 1747 och i Lantmäteristyrelsens karta över Hassmyra 1793 (nr.11. Häradsröset).

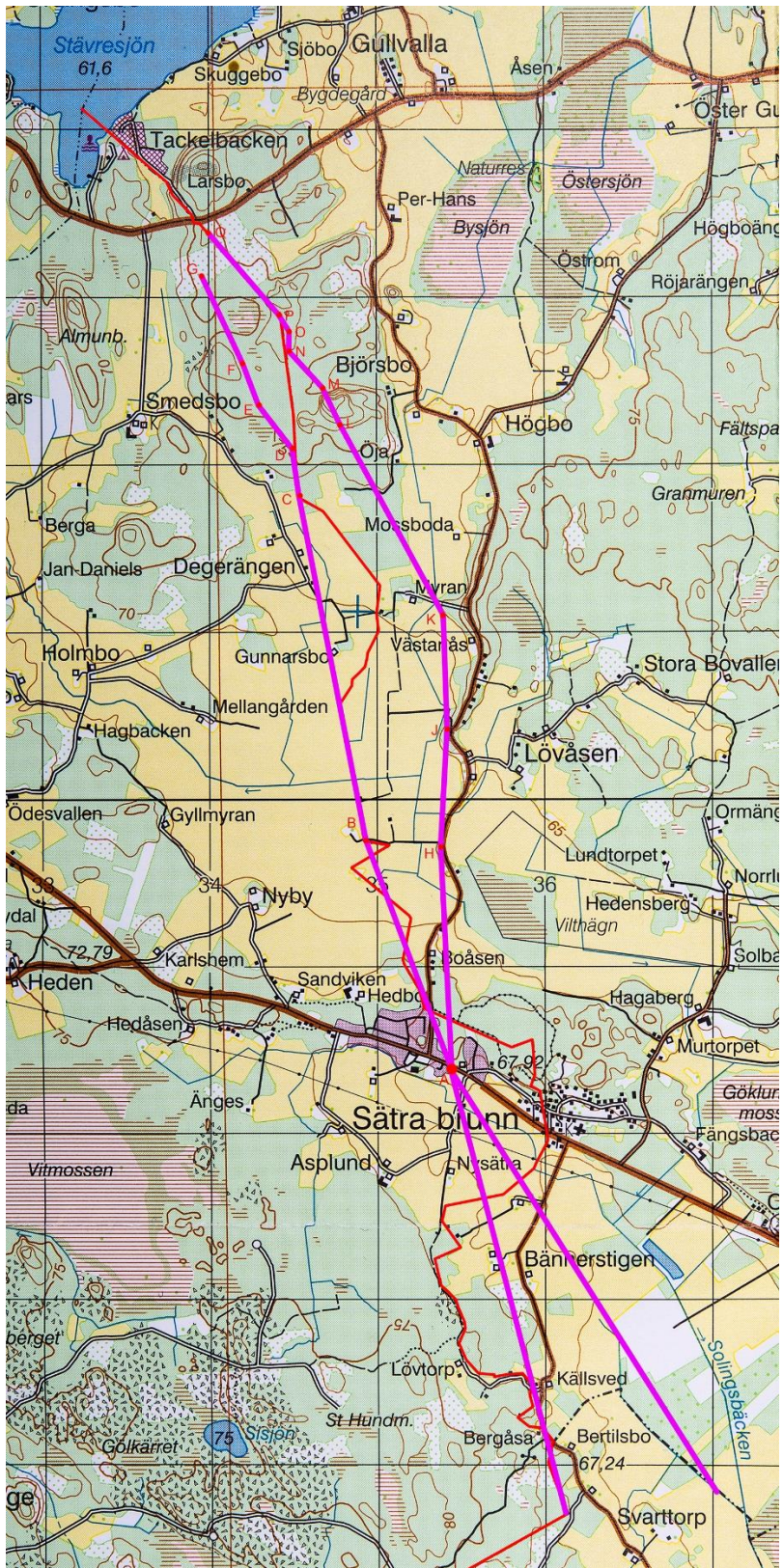
Det har väl i så fall funnits luckor i denna eftersom Kopparbergsvägen löpte rakt igenom. Ikullfallna (ikullvräkt) stenar i denna ev. skeppssättning utgjorde säkert ett stadigt underlag för vagnshjulen som i århundraden rullat fram här på Kopparbergsvägen!

Den nu gällande häradsgrens som i mitten av 1700-talet skulle dras åt norr från Båtröset fick alltså ta hänsyn till de olika byarnas anspråk. Exempelvis hade Gussjö och Smedsbo i höjd med Boåsen och Lövåsen intressen öster därom kring Bovallen och Boängen. Medan Kilabyarna hävdade intressen väster om åsen. Resultatet efter säkert ändlösa gränsdiskussioner blev en kompromiss varom namnet "Kilatvisten" ännu vittnar. Häradsgrensens svaga böjning åt öster i höjd med Järilsbo kan bekräfta detta. Det nu försvunna Pusttorpet kom därigenom att tillhöra Fläckebo socken.

Nedan visas tre olika gränsdragningar i det övre området:

Den vänstra lila linjen, A - G, är den ungefärliga gränsen som Kilafolket gjorde anspråk på. Den högra lila linjen, A - H - Q, är den ungefärliga gränsen som Fläckebofolket gjorde anspråk på.

Den röda sicksack-linjen är den som blev utsatt 1747 och som gäller än i dag för bägge områdena norr och söder om Båtröset.



Söder om Båtröset fanns även ett tvistigt område enligt ovanstående karta. Den vänstra lila linjen är den som Kilafolket gjorde anspråk på och den högra lila linjen markerar Fläckebofolkets önskemål.

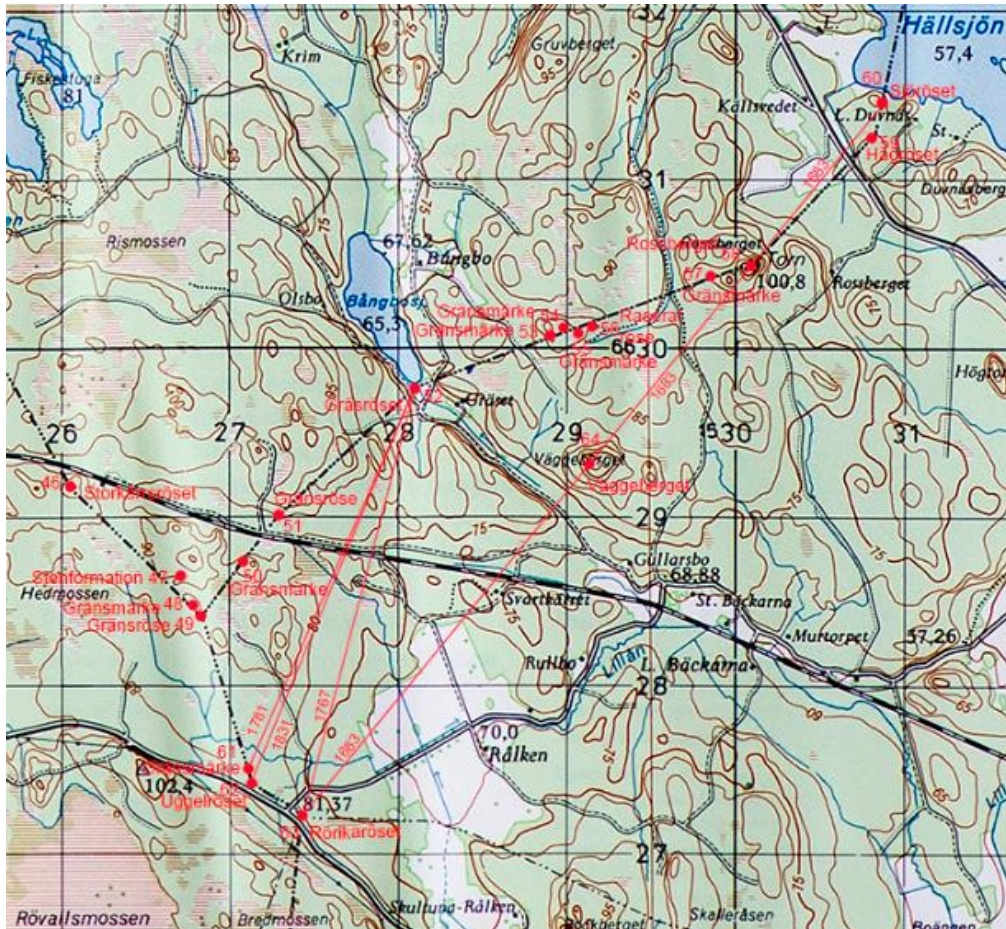
Och liksom vid Kilatvisten åt norr var Båtröset den enda punkt man var helt eniga om. Således bildas av de två tvistiga skogsmarkerna norr och söder om Båtröset på kartan ett område i nord-sydlig riktning med timglasliknande form. Och med Båtröset som timglasets midja. Borde tyda på att Båtröset varit allmänt accepterat som gränsröse sedan lång tid. Framgår också av namnet "Märeforskällan" som ursprunglig beteckning på den källa i Sättrabrunn som från 1700-talet benämnts "Trefaldighetskällan". Ordet mär- lär en gång ha avsett just gränsmärke, gränstrakter!

Vad beträffar den sydliga tvisten så pretenderade **Fläckebofolket** en från Båtröset ostligare linje över Solingemyren genom Svarttorp ned till Romfartuna. Medan **Kilafolket** pretenderade en från Båtröset västligare linje genom Bennerstigen.

Kompromissen blev att Kila avstod ett område i hörnet Kopparbergsvägen/Bennerstigs-vägen (Asplund och Sättra ägor) medan Fläckebo avstod Bennerstigans och Källsvedets ägor och att gränsen sedan gick genom Bertilsbo till Harakersgränsen (dvs innan Harakersgränsen anslutit till häradsgreänsen Norrbo/Övertjurbo).



Rörikaröset/Rålkhällröset



OBS! De röda gränslinjerna härrör från olika kartor med de årtal som är markerade, nu gällande gräns är den svarta streckande linjen.

Koordinater: RT90 66 27 198 15 27 392 (Rörkaröset/Rålkhäll).

Svanå arkivet: F2:78 Svanå bruk 1833-1836.



01 Rörkaröset

Samtliga foton: Hans E. Larsson



Röse 02



Röse 03, känns lite osäkert



Röse 04, känns ytterst osäkert om detta är/var ett gränsmärke

Märklig avvikelse mellan Fläckebo-Haraker sockengränsens anslutning till häradsskillnaden. I Norrbo häradsrätts syneprotokoll 1663 har man lagt denna anslutning norr om Rörrikahällen (där den alltjämt går) i riktning mot Rossberget men därvid åstadkommit en knick uppåt Bångbosjön med påföljd att torpet Gräset överförts från Fläckebo till Harakers socken och denna gräns gäller alltjämt. Men Carlstens karta 1683 (se nedan!) förlägger Fläckebo-Harakers sockengräns anslutning till häradsskillnaden vid Rörrikaröset. I bägge fall beskrivs sockengränsen passera Väggeberget så en sammanblandning av namnen måste ha skett. Kanske hade häradsrättens synemän 1663 inte samma kännedom som uppgiftsgivarna till Carlstenskartan 1683 haft? Vi tror att "Väggeberget" i 1663 års gränssyn egentligen hade haft ett annat namn och knicken upp mot Bångbosjön omotiverad jämfört med den raka linjen Carlstenskartan utvisar.



På denna karta från 1750-talet syns ganska tydligt den ”tresidiga skogspark” benämnd Rålckhällskilen som i kartbeskrivning 1781 (Svanåarkivet F3:1) i söder och väster beskrivs åtskilja Harakers och Ramnäskogen och åt norr gränsande mot Storkärret. Denna kil kan tidigare (innan 1663) ha legat inom Fläckebo socken gränser så som ovanstående 1750-talskarta utvisar – möjligen med stöd av nu förkomna förlagor eller muntligt material. Man hänvisar i Norrbo häradstingsprotokoll 1663 till ”urminnes hävd”. Gränsen verkar tidigare ha gått rakt på Rösberget via nuvarande Väggeberget så som på nedanstående Carlsteens karta 1683.

Svanå arkivet: F2: 05 Axholm och Svanå sätesgårdar 1683



Här visas sockengränsens sträckning gå från Rörikaröset (16) till Väggeberget (17), Rossberget (se pilen) och till Sjöröset (18 vid Hällsjön) år 1683.

Namnet Rörikaröset intressant. Det relativt ovanliga namnet Rörik (Rurik) skulle kunna tyda på hög ålder. Och kan även väcka frågan om Rökedalen har någon koppling till detta namn.

Sockengränsen vid Fräksmosstorp.

Det har uppdagats en gammal gränsdragning väster om Fräksmossen.

Vid besök på platsen syntes en mindre sten uppställd på en större sten, vilken är markerad av Sveaskog och väckte frågan varför det märket fanns på stället, så vi började söka runt i omgivningen för att ev. hitta fler märken.

En bit norr om det vi kallar "Sten på sten" finns en stensamling med en mittsten som har minst fem borrhål i sig och det mitt i skogen utan någon som helst antydning på någon gammal väg eller annan anläggning.

Då har vi två stenformationer som lades in på en karta över området och ett streck drogs genom dessa två punkter och dess förlängningar åt båda hållen träffade på dagens sockengräns-rösen 36 och 38. Se "Gränsrösekartan".

Finns det då ytterligare stenmarkeringar än dessa två?

Norrut från den punkt vi kallar "Gränssten med borrhål" fram till "Gränsröse 36" hittades inget. Söderut från "Sten på sten" påträffades en stående sten i streckets riktning och

ytterligare en bit mot Fräksmossen en större samling stenar som uppdagades när de frigjordes från mossan. Se bild nedan.

Vad kan det tyda på om inte en gammal gränsdragning?



Fotokollage från NNV till SSO, samtliga foton Hans E. Larsson.



Gränssten med borrhål-1



Gränssten med borrhål-2

Borrhål



Gränssten med borrhål



Sten på sten, markerad av Sveaskog



Visarsten

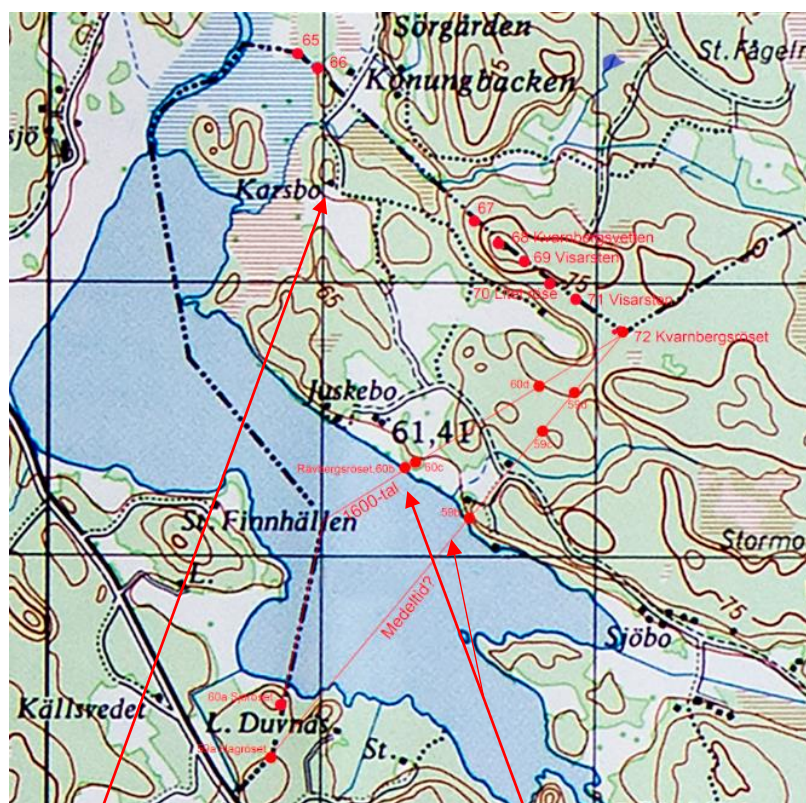


Raserat röse



Raserat röse uppifrån

Sockengränsen runt Karsbo och Juskebo.



Karsbo

Gamla gränsdragningar

Se gränsrösekartan med anknyttande dokument!

I Fläckebo sockens gräns mot Haraker syns ett markant hack in i vår socken från den i övrigt ganska raka gränslinjen. Detta orsakas av Karsbo som under medeltiden (liksom Juskebo) tillhört frälset och legat under Rebro gård i Tillberga socken. Men Karsbo skall enligt ett vittnesmål ha skänkts från Rebro till Harakers kyrka och dåvarande kyrkoherden Hans (Persson) år 1508. Karsbo har därför även haft dubbelnamnet Prästboda.

Dock finns uppgifter från häradstinget i Västerfärnebo år 1578 (Uppsala Universitets-Bibliotek, Possesamlingen) där Karsbo uppgives tidigare ha kallats "Hällsjö äng" och tillhörigt denna by. Och i samma källa finns ett brev daterat 1593 där det meddelas att Juskebo är "liggandes inom Flettiebo råmärken". Ännu 100 år senare (1688) ser man i en karta i Lantmäteristyrelsens arkiv över Fläckebo socken att Stora Juskebo är inritat inom Fläckebo sockens gränser liksom Lilla Juskebo (som på denna karta kallas "Wibo") och Karsbo. Gränslinjen mellan Fläckebo och Haraker går alltså på denna karta rakt över Hällsjön. Så även på motsvarande karta Haraker socken 1688.

Karsbo avsåg egentligen bara en äng (ett "bodeland") med vidliggande torp, men verkar ha brukats av olika intressenter genom tiderna (Harakers prästgård/Karsbo, Juskebo, Hällsjö, Väster Vrenninge).

Under hela 1500-talet tvistades det om huruvida denna äng tillhörde Karsbotorpet(Prästboda) eller Hällsjö by. En "landssyn" hade gjorts i 1500-talets mitt av fogden på Västerås slott, Rasmus Kloth, som dömt till kyrkoherden Hans i Haraker fördel. Enligt uppgift efter att av denne ha emottagit ett silverstop i muta! Kyrkoherde Hans erhöll sedan fastebrev på denna äng och gav därvid Rasmus Kloth dessutom en svart oxhud som tack.

Uppgifterna om Karsbo och Juskebo sockentillhörighet har verkligen varit motsägelsefulla. I mantalslängderna 1643 och framåt räknades Karsbo till Harakers socken. Rimligen har man i mantalslängderna haft gamle Västeråsfogden Rasmus Kloths dom från 1500-talet för ögonen? Medan lantmäteriet istället gått på häradsrättsdomen i Västerfärnebo 1578 där man menade att Karsbo tillhörde Hällsjö by och hänvisar till "gammul häfd och heedenhösz" efter att ha hört trovärdiga vittnen från orten.

Att man i Harakers kyrkas husförhörslängder hänfört Karsbo till Haraker socknen är nog däremot inte så konstigt eftersom man bör ha haft gamle kyrkoherden Hans Perssons fastebrev på Karsbo liggande i sitt kyrkoarkiv!

Men år 1810 blir det slut på dessa förvirrande diskussioner. Då stämde Harakers prästbol Vrenningebönderna om äganderätten till den äng som låg inom Karsbo rågångar och vid denna tid brukades av V. Vrenningebönderna. Efter mycket tvistande och en lagmanssyn kom man till förlikning. Harakers prästbol fick Karsboängen mot en penningssumma av 23 riksdaler och 34 skillingar banco.